

**جامعة الأقصى**

**عمادة خدمة المجتمع والتعليم المستمر**  
**مركز الدراسات وقياس الرأي العام**

**نتائج استطلاع للرأي العام**

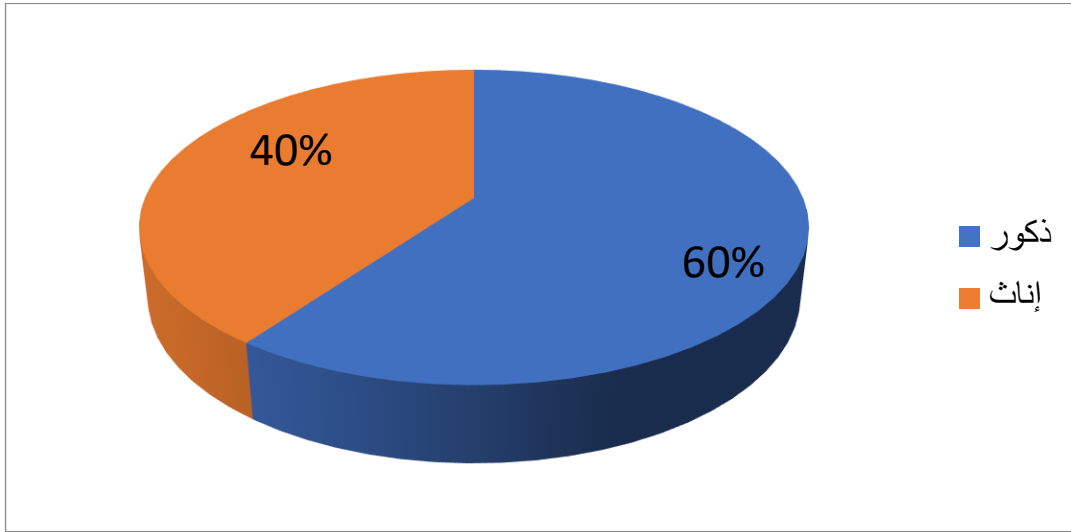
**حول**

**(ظاهرة التسول وأثرها على المجتمع الفلسطيني بقطاع غزة)**

**أغسطس ٢٠٢٢م**

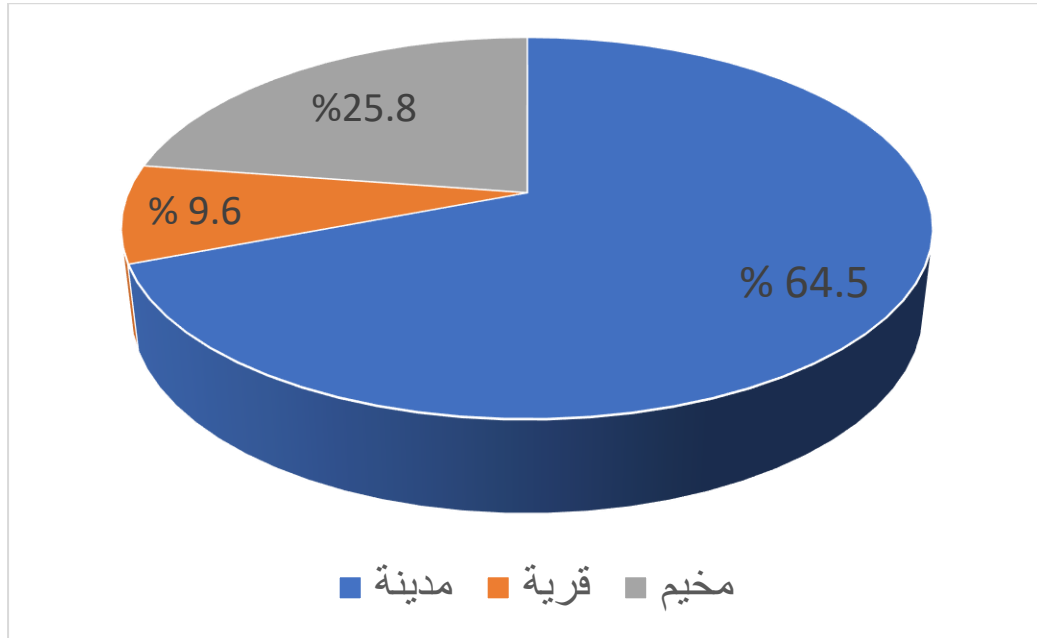
النتائج:

أولاً: خصائص عينة الاستطلاع:



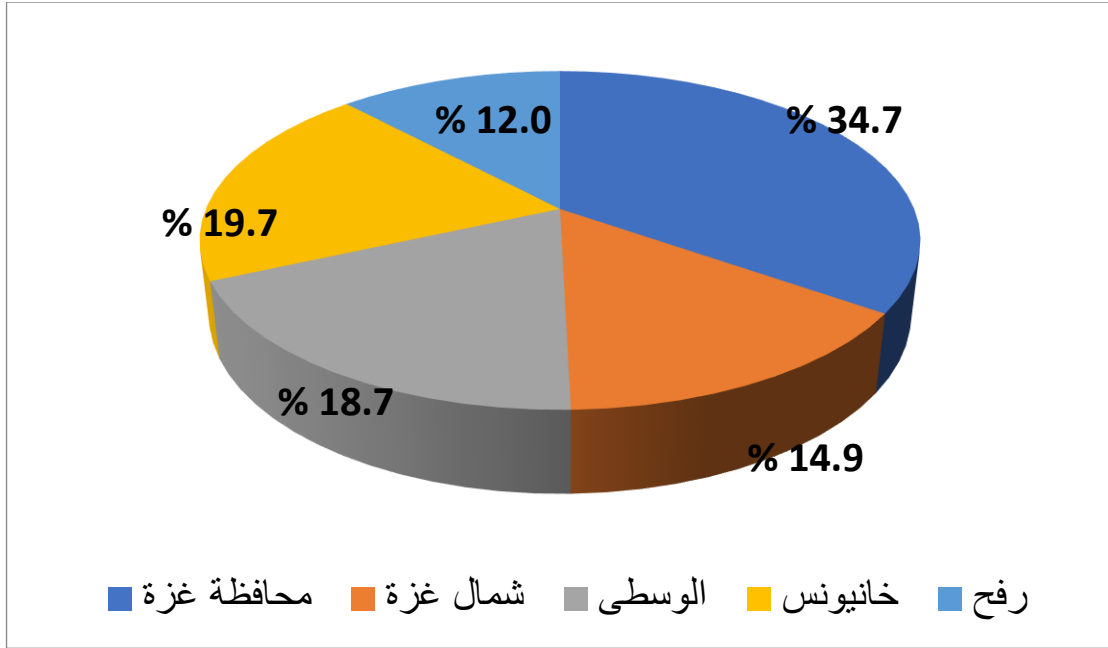
الشكل البياني رقم (1) يوضح النوع الاجتماعي لعينة الاستطلاع

يتضح من الشكل السابق أنه شارك في الاستطلاع عينة عشوائية قوامها (685) فرداً، بواقع (60%) من الذكور، و (40 %) من الإناث.



الشكل البياني رقم (2) يوضح توزيع العينة على مدن وقرى ومخيمات قطاع غزة

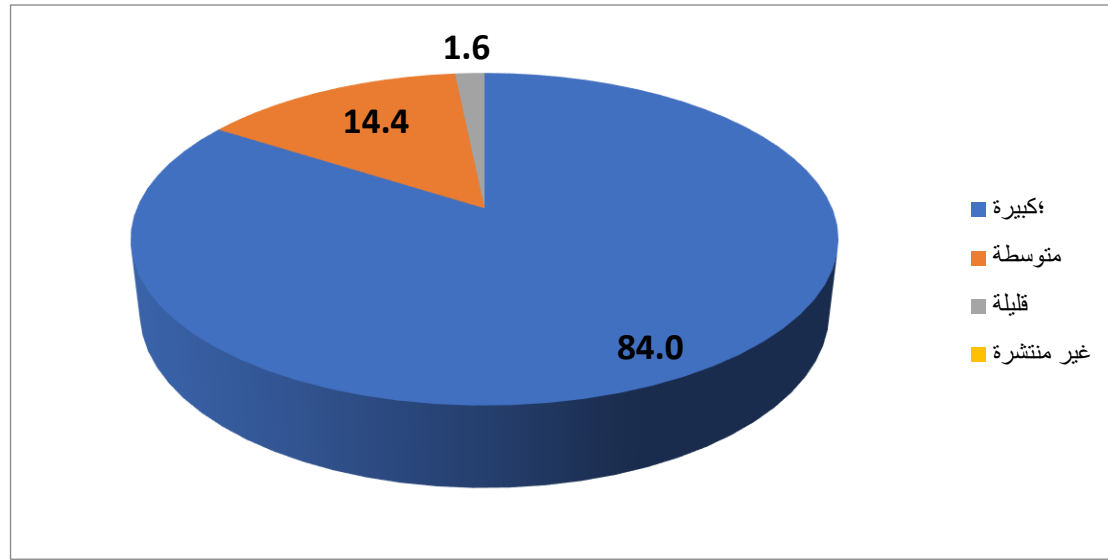
يتضح من الشكل السابق أن (64.5%) من عينة الاستطلاع من سكان المدينة، و (25.8%) من سكان المخيم، و(9.6%) من القرية.



**الشكل البياني رقم (3) يوضح توزيع عينة الاستطلاع على محافظات قطاع غزة**

يوضح الشكل البياني السابق أن ( 14.9 %) من عينة الاستطلاع من محافظة شمال غزة، و(34.7%) من محافظة غزة، و ( 18.7%) من المحافظة الوسطى، و(19.7%) من محافظة خانيونس، و(12.0%) من محافظة رفح جنوب قطاع غزة.

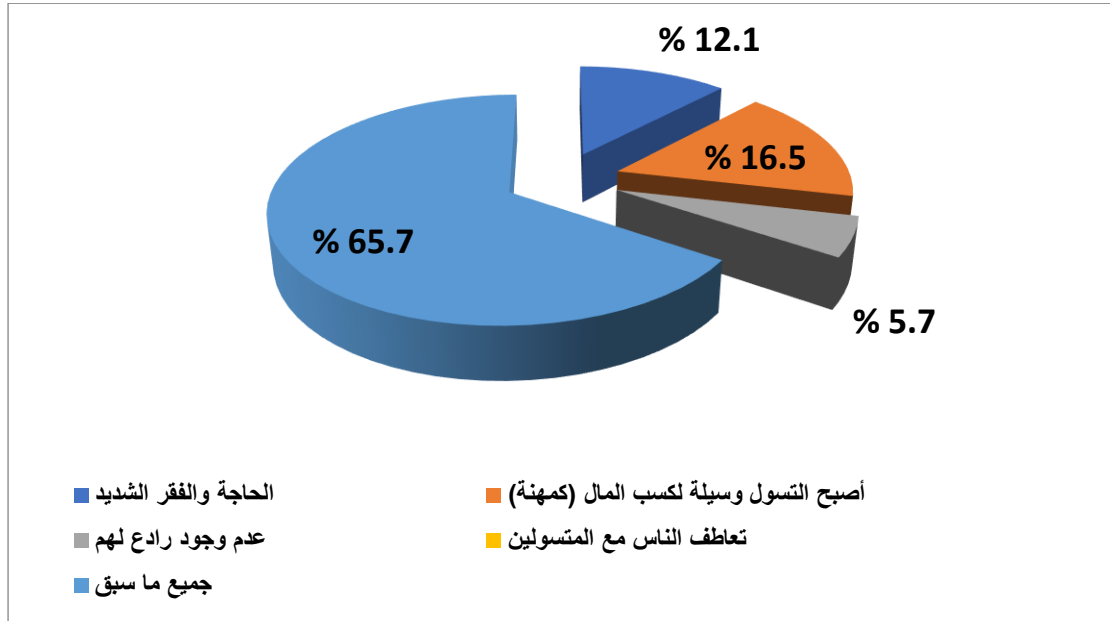
**ثانياً: نتائج الاستطلاع:**



**الشكل البياني رقم (4) يوضح درجة انتشار ظاهرة التسول بقطاع غزة**

يبين الشكل السابق أن (84.0%) من عينة الاستطلاع يرون أن ظاهرة التسول منتشرة في قطاع غزة بدرجة كبيرة، ونسبة (14.4%) من العينة أكدوا أن

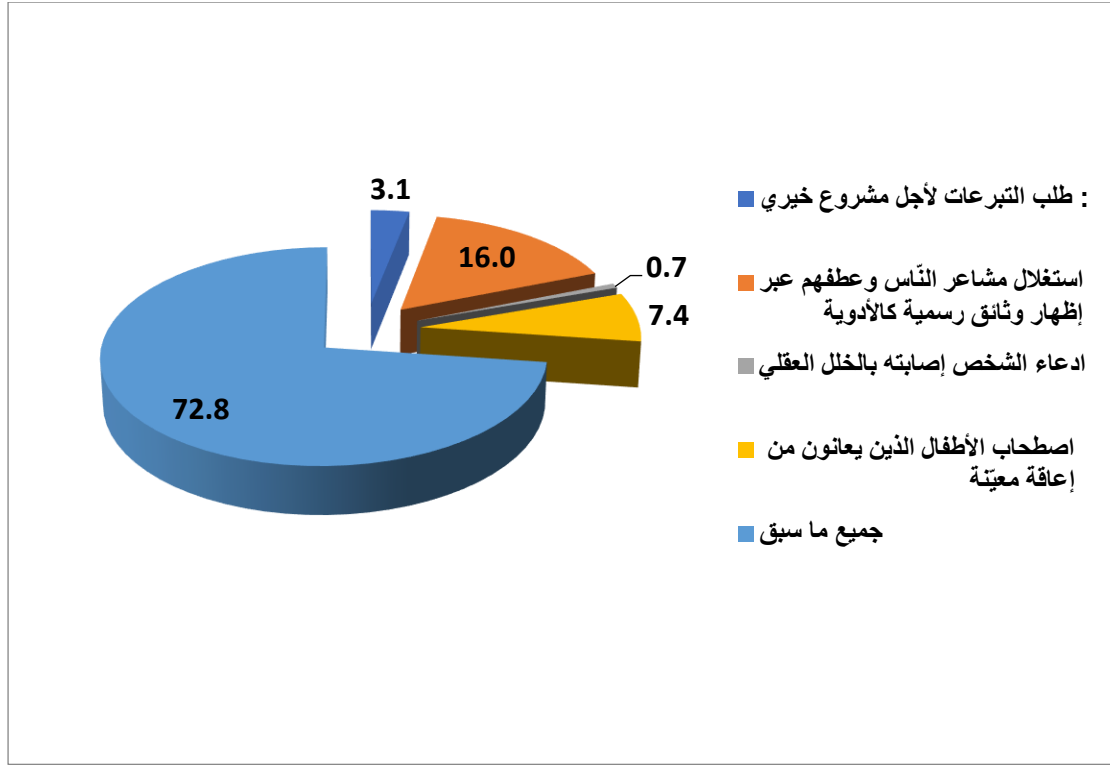
ظاهرة التسول منتشر بدرجة متوسطة في قطاع غزة، ونسبة (1.6 %) يرون أن ظاهرة التسول منتشرة بدرجة قليلة في قطاع غزة.



الشكل البياني رقم(5) يوضح أسباب انتشار ظاهرة التسول في قطاع غزة

الشكل السابق يوضح أسباب انتشار ظاهرة التسول في قطاع غزة: وقد توصل الاستطلاع إلى ما يلي:

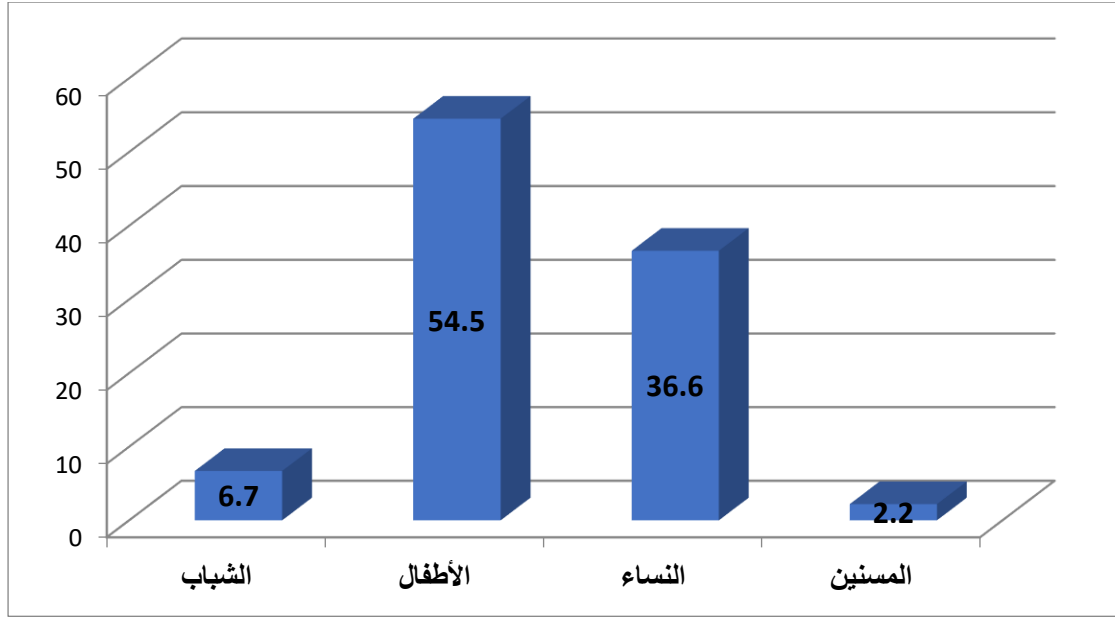
- أكد (65.7%) من العينة أن من أسباب انتشار ظاهرة التسول في قطاع غزة هو جميع الخيارات التي تم طرحها في الاستبانة المتمثلة في الحاجة والفقر الشديد للمتسولين، و إضافة إلى أن التسول أصبح وسيلة لكسب المال (كمهنة)، وتعاطف الناس مع المتسولين، وعدم وجود رادع لهم.
- أفاد (16.5 %) من العينة ان من أسباب انتشار ظاهرة التسول هو أن التسول أصبح وسيلة لكسب المال ( كمهنة).
- أفاد (12.1 %) من العينة ان من أسباب انتشار ظاهرة التسول هو الحاجة والفقر الشديد.
- أفاد (5.7 %) من العينة أن من اسباب انتشار ظاهرة التسول هو عدم وجود رادع لهم.



### الشكل البياني رقم (6) يوضح أكثر أشكال التسول في قطاع غزة

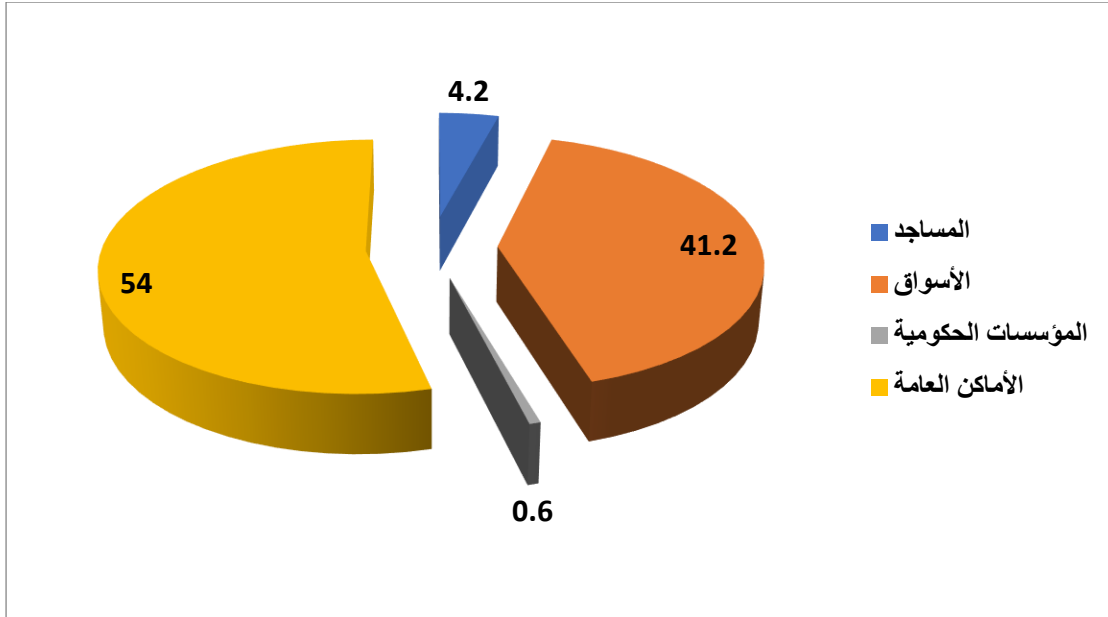
يبين الشكل السابق أكثر أشكال التسول في قطاع غزة، وقد توصل الاستطلاع إلى ما يلي:

- أكد ( 72.8 % ) من العينة أن أكثر أشكال ظاهرة التسول هو جميع ما ذكر من الخيارات المتمثلة في طلب تبرعات لأجل مشروع خيري، واستغلال مشاعر الناس وعطفهم عبر إظهار وثائق رسمية كالأدوية، وادعاء الشخص إصابته بالخلل العقلي، إضافة إلى اصطحاب الأطفال الذين يعانون من إعاقة معينة.
- أفاد ( 16.0 % ) من عينة الاستطلاع أن أكثر أشكال ظاهرة التسول في قطاع غزة هو استغلال مشاعر الناس وعطفهم عبر اظهار وثائق رسمية كالأدوية.
- أفاد ( 7.4 % ) من العينة أن أكثر أشكال ظاهرة التسول في قطاع غزة هو اصطحاب الأطفال الذين يعانون من إعاقة معينة.
- أفاد ( 3.1 % ) من العينة أن أكثر أشكال التسول في قطاع غزة هو طلب التبرعات لأجل مشروع خيري.
- كما أفاد ( 0.7 % ) من عينة الاستطلاع أن أكثر أشكال التسول في قطاع غزة هو ادعاء الشخص إصابته بالخلل العقلي.



الشكل البياني رقم ( 7 ) يوضح **الفئات الأكثر تسولاً وانتشاراً في قطاع غزة** بين الشكل السابق الفئات الأكثر تسولاً وانتشاراً في قطاع غزة، وقد توصل الاستطلاع إلى ما يلي:

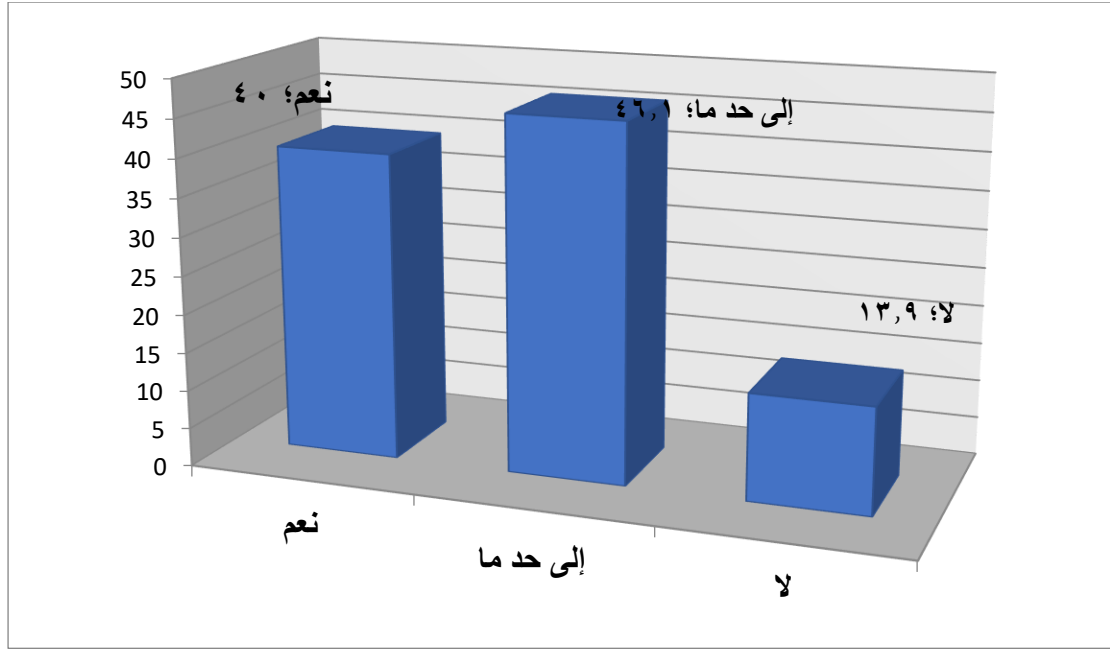
- أفاد ( 54.5 % ) من عينة الاستطلاع أن الفئات الأكثر تسولاً وانتشاراً في قطاع غزة هي فئة الأطفال.
- أفاد ( 36.6 % ) من عينة الاستطلاع أن الفئات الأكثر تسولاً وانتشاراً في قطاع غزة هي فئة النساء.
- أفاد ( 6.7 % ) من العينة أن الفئات الأكثر تسولاً وانتشاراً في قطاع غزة هي فئة الشباب.
- أفاد ( 2.2 % ) من العينة أن الفئات الأكثر تسولاً وانتشاراً في قطاع غزة هي فئة المسنين.



### الشكل البياني رقم (8) أكثر الأماكن التي ينتشر بها المتسولون

يبين الشكل السابق أكثر الأماكن التي ينتشر بها المتسولون، وقد توصل الاستطلاع إلى ما يلي:

- أفاد (54%) من عينة الاستطلاع أن أكثر الأماكن التي ينتشر بها المتسولون هي الأماكن العامة.
- أفاد (41.2%) من العينة أن أكثر الأماكن التي ينتشر بها المتسولون هي الأسواق.
- أفاد (4.2%) من العينة المستطلعة أراؤهم أن أكثر الأماكن التي ينتشر بها المتسولون هي المساجد.
- أفاد (0.6%) من العينة المستطلعة أراؤهم أن أكثر الأماكن التي ينتشر بها المتسولون هي المؤسسات الحكومية.

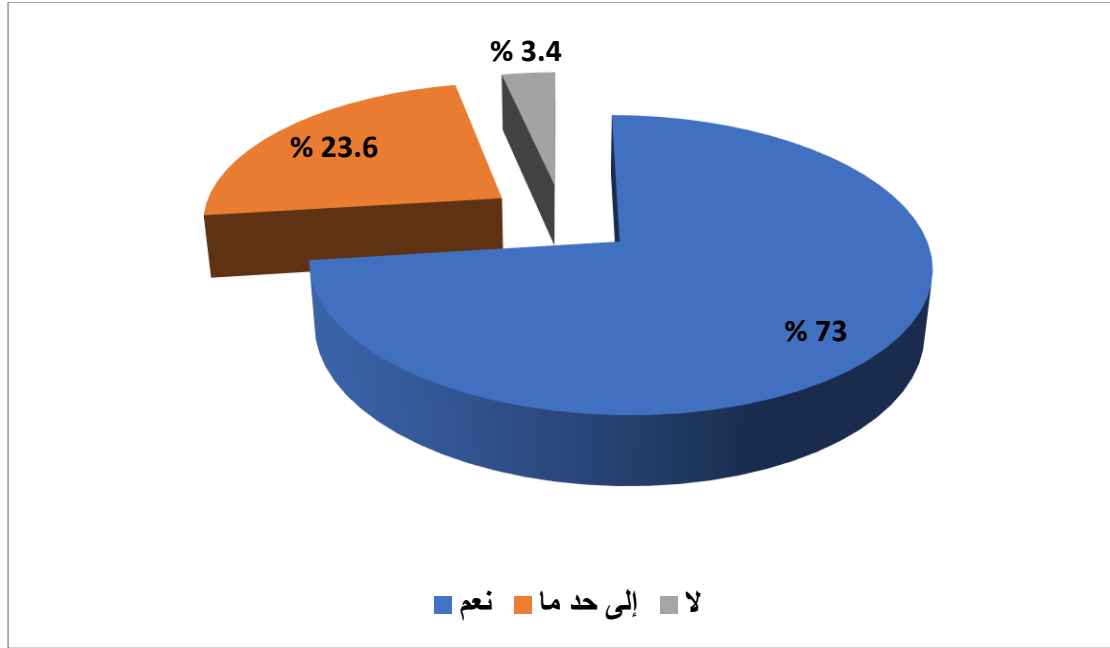


الشكل البياني رقم (9) يوضح أن بعض الجهات تستغل الأطفال المتسولين

يبين الشكل السابق أن بعض الجهات تستغل الأطفال المتسولين، وقد توصل الاستطلاع إلى ما يلي:

- أكد (40%) من عينة الاستطلاع أن هناك بعض الجهات تستغل الأطفال المتسولين.
- أفاد (46.1%) من المستطلعة آراؤهم أنه إلى حد ما بعض الجهات تستغل الأطفال المتسولين.
- وأفاد (13.9%) من المستطلعة آراؤهم أنه لا يوجد استغلال للأطفال المتسولين من قبل بعض الجهات.

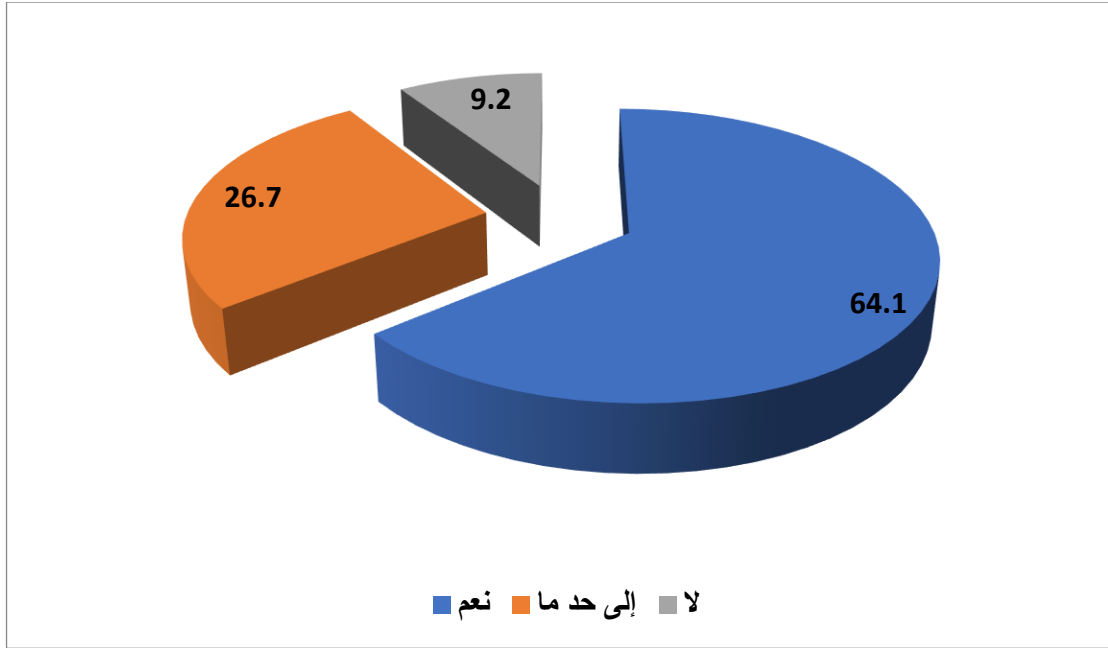




الشكل البياني رقم (10) يوضح أن تعاطف الناس مع المتسولين يؤدي إلى تشجيعهم على التسول

يبين الشكل السابق ما يلي:

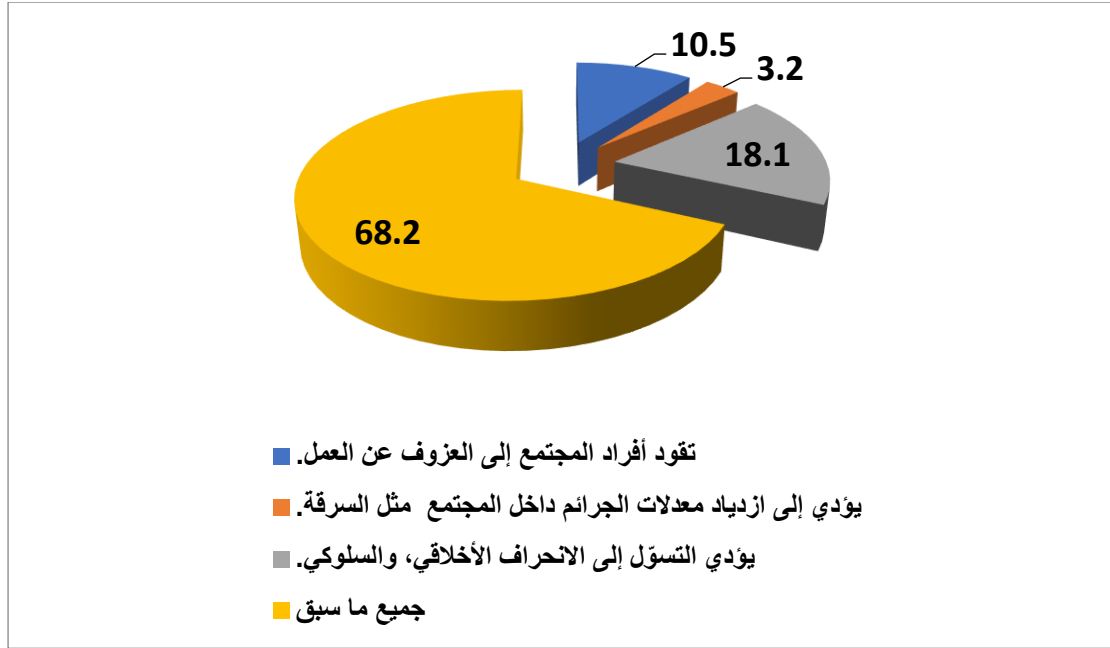
- أكد (73.0%) من العينة المستطلعة أراؤهم أن تعاطف الناس مع المتسولين يؤدي إلى تشجيعهم على التسول.
- أفاد (23.6%) من عينة الاستطلاع أنه **إلى حد ما** تعاطف الناس مع المتسولين يؤدي إلى تشجيعهم على التسول.
- أفاد (3.4%) من عينة الاستطلاع أن تعاطف الناس مع المتسولين **لا** يؤدي إلى تشجيعهم على التسول



الشكل البياني رقم (11) يوضح أن إتاحة الفرصة للمتسولين دخول المساجد يساعد على انتشار ظاهرة التسول.

يبين الشكل السابق أن إتاحة الفرصة للمتسولين دخول المساجد يساعد على انتشار ظاهرة التسول ، وقد توصل الاستطلاع إلى ما يلي:

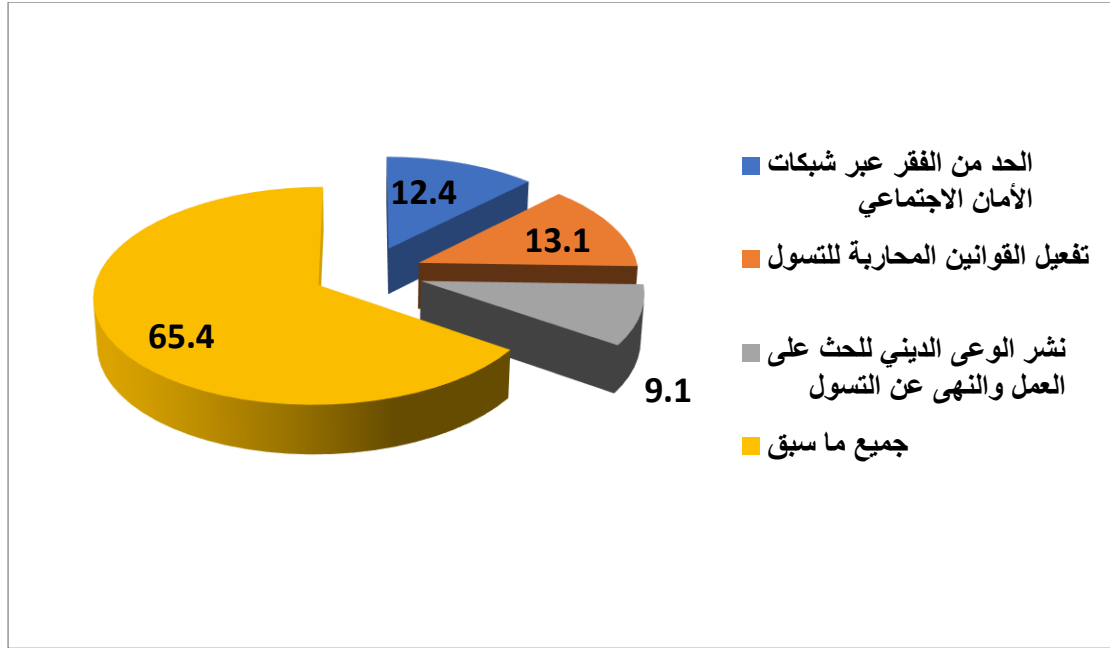
- أكد (64.1 %) من عينة الاستطلاع أن إتاحة الفرصة للمتسولين دخول المساجد يساعد على انتشار ظاهرة التسول في قطاع غزة.
- أفاد (26.7%) من عينة الاستطلاع أنه إلى حد ما إتاحة الفرصة للمتسولين دخول المساجد يساعد على انتشار ظاهرة التسول.
- أفاد (9.2 %) من العينة أن إتاحة الفرصة للمتسولين دخول المساجد لا يساعد على انتشار ظاهرة التسول.



### الشكل البياني رقم (12) أكثر التأثيرات السلبية لظاهرة التسول على المجتمع في قطاع غزة

يبين الشكل السابق أكثر التأثيرات السلبية لظاهرة التسول على المجتمع في قطاع غزة، وقد توصل الاستطلاع إلى ما يلي:

- أكد (68.2%) من عينة الاستطلاع أن أكثر التأثيرات السلبية لظاهرة التسول على المجتمع في قطاع غزة جميع ما سبق من الخيارات المطروحة في الاستبانة، المتمثلة في أنها تقود أفراد المجتمع إلى العزوف عن العمل، وازدياد معدلات الجرائم داخل المجتمع مثل السرقة، إضافة أن ظاهرة التسول تؤدي إلى الانحراف الأخلاقي، والسلوكي.
- أفاد (18.1%) من عينة الاستطلاع أن أكثر التأثيرات السلبية لظاهرة التسول على المجتمع في قطاع غزة هو الانحراف الأخلاقي والسلوكي.
- أفاد (10.5%) من عينة الاستطلاع أن أكثر التأثيرات السلبية لظاهرة التسول على المجتمع هو أن الظاهرة تقود أفراد المجتمع إلى العزوف عن العمل.
- أفاد (3.2%) من المستطلعة أراؤهم أن أكثر التأثيرات السلبية لظاهرة التسول على المجتمع في قطاع غزة هو أن التسول يؤدي إلى ازدياد معدلات الجرائم داخل المجتمع مثل السرقة.



الشكل البياني رقم (13) يوضح أفضل الطرق للحد من انتشار ظاهرة التسول

يبين الشكل السابق ما يلي:

- أكد (65.4%) من عينة الاستطلاع أن أفضل الطرق للحد من انتشار ظاهرة التسول في قطاع غزة هو جميع الخيارات المطروحة التي تتمثل في العمل على الحد من الفقر عبر شبكات الأمان، وتفعيل القوانين المحاربة للتسول، ونشر الوعي الديني للحث على العمل والنهي عن التسول.
- أفاد (13.1%) من عينة الاستطلاع أن أفضل الطرق للحد من انتشار ظاهرة التسول هو تفعيل القوانين المحاربة لظاهرة التسول.
- أفاد (12.4%) من أفراد عينة الاستطلاع أن أفضل الطرق للحد من انتشار ظاهرة التسول الحد من الفقر عبر شبكات الأمان الاجتماعي.
- أفاد (9.1%) من عينة الاستطلاع أن أفضل الطرق للحد من انتشار ظاهرة التسول هو نشر الوعي الديني للحث على العمل والنهي عن التسول.

أما عن إجابة العينة على السؤال المفتوح الذي يتص علي: ما أفضل الطرق للحد من انتشار ظاهرة التسول؟ أجابت العينة بما يلي:

- العمل على توفير فرص عمل.
- التوعية والإرشاد بخطورة التسول على الفرد والمجتمع
- توفير راتب شهري للأسر المحتاجة.
- وجود رجال أمن بالأماكن العامة التي يكثر فيها التسول والمتسولين ومنعهم من التسول.
- العمل على وضع خطط للحد من البطالة.

- إنشاء مشاريع صغيرة للأسر الفقيرة لسد احتياجاتهم الأساسية.
- تسهيل الأمور للشباب لفتح فرص العمل الخاصة حتي لا يلتجئ للتسول .
- يجب على الحكومة تتبعهم وتتأكد فيما إذا كانوا بالفعل محتاجين للمال أو لا، وفي حال كانوا محتاجين فواجب عليها أن توفر لهم الحياة الكريمة، أما إذا لم يكن لديهم حاجة ملحة فلتتخذ بحقهم إجراءات قانونية.
- عمل بحث اجتماعي للمتسولين ومعرفة أوضاعهم، بحيث تحول الحالات المحتاجة تحول إلى لجان الزكاة أو الشؤون الاجتماعية.
- التوعية والتثقيف في المؤسسات الحكومية والمجتمعية حول خطورة ظاهرة التسول .
- حث المواطنين على عدم التعاطف مع المتسولين.
- تشكيل لجان قانونية لإصدار العقوبات الرادعة لظاهرة التسول.
- تحقيق العدالة الاجتماعية باعتبارها السبيل الوحيد للقضاء على كل المظاهر السلبية في المجتمع.
- ردع من يتخذها كمهنة وعمل برامج خاصة بهم وإعادة تأهيلهم.
- نشر الوعي الثقافي بما يخص تنظيم الأسرة للحد من الفقر على المستوى البعيد والذي بدوره يحد من التسول .
- إنشاء وحدة تابعة للحكومة خاصة بمكافحة التسول ، بجمع المتسولين وتصنيفهم ، (المحتاجين عمل بحث اجتماعي عنهم ومحاولة حل مشكلتهم) أما من يتخذها مهنة يجب ان يخضع لعقوبة قانونية رادعة.
- محاسبه الأباء الذين يرسلون أبناءهم من الجنسين للتسول.
- العدل في توزيع التبرعات على الفقراء.

## توصيات الاستطلاع

١. توعية أفراد المجتمع بمشكلة التسول عن طريق عرض برامج توعوية عن ظاهرة التسول ومضارها على الفرد والمجتمع معاً لكي يساهم أفراد المجتمع في مكافحة هذه الظاهرة عن طريق وسائل الإعلام ودور العبادة والمؤسسات التعليمية وغيرها من مؤسسات المجتمع المتنوعة.
٢. ضرورة إنشاء وحدة حكومية لدراسة حالة المتسولين الاقتصادية والدوافع التي دفعتهم للتسول من أجل مكافحة ظاهرة التسول بطريقة علمية.
٣. دعوة الأغنياء لدفع فريضة الزكاة والصدقة للتقليل من الفقر والحد من التسول.
٤. العمل على الحد من الفقر عبر شبكات الأمان.
٥. نشر الوعي الديني للحد من التسول والنهي عن التسول.
٦. التوعية والإرشاد بخطورة التسول على الفرد والمجتمع.
٧. ردع من يتخذها كمهنة وعمل برامج خاصة بهم وإعادة تأهيلهم.
٨. إنشاء مشاريع صغيرة لأسر الفقيرة لسد احتياجاتهم الأساسية.
٩. النظر إلى المتسولين المحتاجين وذويهم بعين الرحمة من قبل الدولة بصرف مخصصات مالية لهم أو توفير لهم فرص عمل عن طريق فتح مشاريع جديدة.
١٠. نشر الوعي الثقافي بما يخص تنظيم الاسرة للحد من الفقر على المستوى البعيد والذي بدوره يحد من التسول.

## ملحق (أ)

### المجلس العلمي الاستشاري للمركز

يستعين مركز الدراسات وقياس الرأي العام بنخبة من الخبراء والمتخصصين من أقسام وكليات الجامعة لتزويده بالاستشارات والإرشادات اللازمة لتنفيذ الاستطلاعات الدورية والطارئة وفق مجالات عمل المركز.

ويجتمع المجلس الاستشاري ثلاث مرات سنوياً لتقييم أداء المركز في مجال الدراسات الاستطلاعية، وتقديم التوصيات بشأن المساعي المستقبلية، بالإضافة إلى تحكيم الاستبانات التي يقوم بها المركز ويتكون المجلس الاستشاري من:

١. الدكتور / إبراهيم خليل صالحه رئيساً.
٢. الدكتور / محمود الناطور نائب الرئيس.
٣. الأستاذ الدكتور / خالد صافى.
٤. الدكتور / بسام أبو حشيش
٥. الدكتور عصام داوود
٦. الدكتور عائد مقداد.
٧. الدكتور / حمادة الطلاع.
٨. الدكتور إسماعيل حسونة
٩. الأستاذ رامى الغول
١٠. المهندسة لينا المصري

### مهام المجلس الاستشاري:

١. تقديم الاقتراحات التي تسهم فى تحقيق رؤية ورسالة وأهداف المركز.
٢. تقديم مقترحات لعناوين استطلاعات وفق قضايا المجتمع ومشكلاته.
٣. تحكيم الاستبانات الخاصة باستطلاعات الرأي العام التي ينفذها المركز.
٤. التحليل النقدي البناء لنتائج الاستطلاعات التي ينفذها المركز.
٥. تقديم الاقتراحات التي تضمن السلامة والأمان والصدق والموضوعية للاستطلاعات التي ينفذها المركز.
٦. تقديم سبل تعميق الشراكة بين مركز الدراسات وقياس الرأي ومؤسسات المجتمع المختلفة.
٧. تقديم مقترحات من شأنها توفير الدعم المادي لتمويل استطلاعات المركز.

## ملحق (٢)

### مركز الدراسات وقياس الرأي العام

#### أخي المواطن/ أختي المواطنة

يقوم مركز الدراسات وقياس الرأي العام في جامعة الأقصى بإجراء استطلاع حول (ظاهرة التسول وأثرها على المجتمع الفلسطيني بقطاع غزة)، لذا يرجى من سيادتكم التكرم بالإجابة عن فقرات الاستطلاع بدقة وموضوعية باختيار ما يعبر عن رأيكم.

النوع الاجتماعي:		ذكر	أنثى
مكان السكن	مخيم	قرية	مدينة

المحافظة	غزة	شمال غزة	الوسطى	خانيونس	رفح
----------	-----	----------	--------	---------	-----

ضع إشارة (✓) أمام العبارة التي تناسب رأيك:

س١: التسول أصبح ظاهرة منتشرة بقطاع غزة بدرجة؟

- كبيرة  متوسطة  
 قليلة  غير منتشرة

س٢: من أسباب انتشار ظاهرة التسول في قطاع غزة؟

- الحاجة والفقر الشديد  أصبح التسول وسيلة لكسب المال (كمهنة)  
 عدم وجود رادع لهم  تعاطف الناس مع المتسولين.  
 جميع ما سبق

س٣: ما أكثر أشكال التسول في قطاع غزة؟

- طلب التبرعات لأجل مشروع خيري  استغلال مشاعر الناس وعطفهم عبر إظهار وثائق رسمية كالأدوية.

- ادعاء الشخص إصابته بالخلل العقلي  اصطحاب الأطفال الذين يعانون من إعاقة معينة  
 جميع ما سبق



س٤: ما الفئات الأكثر تسولاً وانتشاراً قى قطاع غزة:

الأطفال  الشباب  النساء  المسنين

س٥: أكثر الأماكن التي ينتشر بها المتسولون:

المساجد  الأسواق   
المؤسسات الحكومية  الأماكن العامة

س٦: تستغل بعض الجهات الأطفال المتسولين:

نعم  إلى حد ما  لا

س٧: تعاطف الناس مع المتسولين يؤدي الى تشجيعهم على التسول:

نعم  إلى حد ما  لا

س٨: إتاحة الفرصة للمتسولين دخول المساجد يساعد على انتشار ظاهرة التسول:

نعم  إلى حد ما  لا

س٩: أكثر التأثيرات السلبية لظاهرة التسول على المجتمع في قطاع غزة؟

تقود أفراد المجتمع إلى العزوف عن العمل.

يؤدي إلى ازدياد معدلات الجرائم داخل المجتمع مثل السرقة.

يؤدي التسول إلى الانحراف الأخلاقي، والسلوكي.

جميع ما سبق

س١٠: باعتقادك ما أفضل الطرق للحد من انتشار ظاهرة التسول ؟

الحد من الفقر عبر شبكات الأمان الاجتماعي.

تفعيل القوانين المحاربة للتسول.

نشر الوعي الديني للحث على العمل والنهي عن التسول.

جميع ما سبق

هل لديك أسباب أخرى: اذكر اثنين منهما:

١. ----- ٢. -----

ولكم جزيل الشكر والتقدير

## ملحق (٣)

### أداء منشورك

١١٤,٨٤٣ الأشخاص الذين تم الوصول إليهم

١,٣٠٣ التفاعلات والتعليقات والمشاركات #

٧	١,١٤٣	١,١٥٠
في المشاركات	في المنشور	أعجبني
٠	١٩	١٩
في المشاركات	في المنشور	أحببته
٠	٢	٢
في المشاركات	في المنشور	هاهاها
٠	١	١
في المشاركات	في المنشور	أحزنتني
٠	١	١
في المشاركات	في المنشور	أعصبني
٤٨	٧٣	١٢١
في المشاركات	في المنشور	التعليقات
٠	٩	٩
في المشاركات	في المنشور	المشاركات

٨,٦٧٠ عدد النقرات على المنشور

١,٣١٦ مشاهدات الصور | ٨١٠ النقرات على الروابط | ٦,٥٤٤ النقرات الأخرى #

#### الملاحظات السلبية

- إخفاء المنشور
- إخفاء كل المنشورات
- الإبلاغ عن محتوى كمحتوى غير مهم أو احتيالي
- إلغاء الإعجاب بالصفحة

قد تتأخر الإحصاءات المسجلة صما يظهر على المنشورات

جامعة الأقصى

٣٠ يوليو، الساعة ٢:٤٧ م



ظاهرة التسول وأثرها على المجتمع الفلسطيني بقطاع غزة

[https://docs.google.com/.../1FAIpQLSeZDmKmY3mu\\_tHfp.../viewform](https://docs.google.com/.../1FAIpQLSeZDmKmY3mu_tHfp.../viewform)

### استطلاع رأي

أخي المواطن/ أختي المواطنة  
يقوم مركز الدراسات وقياس الرأي  
العام في جامعة الأقصى بإجراء  
استطلاع حول (ظاهرة التسول  
وأثرها على المجتمع الفلسطيني  
بقطاع غزة)، لذا يرجى من سيادتكم  
التكرم بالإجابة عن فقرات الاستطلاع  
بدقة وموضوعية باختيار ما يعبر عن  
رأيكم.

ولكم منا جزيل  
الشكر والتقدير

البنود التجارية والمشاركات المعلن  
Cultural Affairs & Public Relations

AqsaUniversity



٩,٩٧٣

التفاعلات

١١٤,٨٤٣

الأشخاص الذين تم الوصول إليهم

مكتمل

تم الخروج بتاريخ 2022/07/30

بواسطة إبراهيم زين الدين

٣,٧ آلاف

التفاعل مع المنشور

١٠٤,٠ ألف

الأشخاص الذين تم الوصول إليهم

عرض النتائج

٧٣ تعليقاً ٩ مشاركات

١ ألف